

## Đề thi thử THPT Quốc gia 2020 môn Sinh có đáp án mã đề 219

Đọc Tài Liệu chia sẻ đến các em [đề thi thử THPT Quốc gia 2020](#) môn Sinh trong bộ đề thi thử của Sở GD&ĐT Vĩnh Phúc mã đề 219. Đề thi thử này sẽ giúp các em có thể nắm vững kiến thức để có chuẩn bị tốt cho kì thi THPT Quốc gia năm 2020.



# ĐỀ THI THỬ THPT QUỐC GIA MÔN SINH

MÃ ĐỀ 219

## Đề thi thử THPT Quốc gia môn Sinh năm 2020 mã đề 219

Bộ đề thi thử THPT Quốc gia 2020 môn Sinh mã đề 219 có 40 câu hỏi trắc nghiệm dựa theo cấu trúc đề thi chính thức và bám sát chương trình học môn Sinh học THPT. Các em có thể làm bài online hoặc in ra để thực hiện. Sau khi hoàn thành trong thời gian 50 phút thì đối chiếu bài làm của mình với đáp án ở phía cuối bài viết này.

### Phần 1: Nội dung đề thi

Câu 81: Ở thực vật C4, giai đoạn cố định CO<sub>2</sub>

- A. xảy ra ở lục lạp trong tế bào mô giậu và tế bào bao bó mạch.
- B. chỉ xảy ra ở lục lạp trong tế bào mô giậu.
- C. chỉ xảy ra ở lục lạp trong tế bào bao bó mạch.
- D. xảy ra ở lục lạp trong tế bào mô giậu và tế bào mô xốp.

Câu 82: Đậu Hà lan có bộ nhiễm sắc thể lưỡng bội  $2n = 14$ . Tế bào sinh dưỡng của đậu Hà lan chứa 15 nhiễm sắc thể, có thể tìm thấy ở

- A. thể một.
- B. thể không.
- C. thể ba.
- D. thể bốn.

Câu 83: Trong một tế bào sinh tinh, có hai cặp nhiễm sắc thể được kí hiệu là Aa và Bb. Khi tế bào này giảm phân, cặp Aa phân li bình thường, cặp Bb không phân li trong giảm phân I, giảm phân II diễn ra bình thường. Các loại giao tử có thể được tạo ra từ quá trình giảm phân của tế bào trên là

- A. ABB và abb hoặc AAB và aab.

## Đề thi thử THPT Quốc gia 2020 môn Sinh có đáp án mã đề 219

B. Abb và B hoặc ABB và b.

C. ABb và a hoặc aBb và A.

D. ABb và A hoặc aBb và a.

Câu 84: Nếu thả một hòn đá nhỏ bên cạnh con rùa, rùa sẽ rụt đầu và chân vào mai. Lặp lại hành động đó nhiều lần thì rùa sẽ không rụt đầu và chân vào mai nữa. Đây là ví dụ về hình thức học tập

A. quen nhờn.

B. in vết.

C. học ngầm.

D. học khôn.

Câu 85: Ở thực vật các hoocmôn thuộc nhóm ức chế sinh trưởng là

A. auxin, gibêrelin.

B. auxin, xitôkinin.

C. êtilen, axit abxixic.

D. axit abxixic, xitôkinin.

Câu 86: Một gen cấu trúc có 4050 liên kết hiđrô, hiệu số giữa nuclêôtit loại G với loại nuclêôtit khác chiếm 20%. Sau đột biến chiều dài gen không đổi. Cho các phát biểu sau:

I. Gen ban đầu có số lượng từng loại nuclêôtit là  $A = T = 450$ ,  $G = X = 1050$ .

II. Nếu sau đột biến tỉ lệ A/G của gen đột biến bằng 42,90% thì đây là dạng đột biến thay thế 1 cặp G - X bằng 1 cặp A - T.

III. Nếu sau đột biến tỉ lệ A/G bằng 42,72% thì đây là dạng đột biến thay thế 1 cặp A - T bằng 1 cặp G - X.

IV. Dạng đột biến thay thế 1 cặp A - T bằng 1 cặp G - X sẽ làm thay đổi 1 axit amin trong chuỗi polipeptit. Số phát biểu đúng là

A. 2.

B. 1.

C. 3.

D. 4.

Câu 87: Cho các nhân tố sau:

## Đề thi thử THPT Quốc gia 2020 môn Sinh có đáp án mã đề 219

- I. Đột biến.
- II. Giao phối ngẫu nhiên.
- III. Chọn lọc tự nhiên.
- IV. Giao phối không ngẫu nhiên.
- V. Di - nhập gen.

Theo thuyết tiến hoá tổng hợp, các nhân tố tiến hoá là

- A. I, II, III, V.
- B. I, III, IV, V.
- C. II, III, IV, V.
- D. I, II, III, IV.

Câu 88: Phân tử ADN được cấu tạo từ mấy loại đơn phân?

- A. 3.
- B. 5.
- C. 2.
- D. 4.

Câu 89: Các cây dây leo quấn quanh cây gỗ là nhờ kiểu hướng động nào?

- A. Hướng nước.
- B. Hướng tiếp xúc.
- C. Hướng đất.
- D. Hướng sáng.

Câu 90: Trong công nghệ gen, các enzym được sử dụng trong bước tạo ADN tái tổ hợp là

- A. restrictaza và ligaza.
- B. restrictaza và ADN- pôlimeraza.
- C. ADN- pôlimeraza và ARN- pôlimeraza.
- D. ligaza và ADN-pôlimeraza.

Câu 91: Nhân tố nào dưới đây không làm thay đổi tần số alen của quần thể?

## Đề thi thử THPT Quốc gia 2020 môn Sinh có đáp án mã đề 219

- A. Giao phối không ngẫu nhiên.                      B. Đột biến.  
C. Chọn lọc tự nhiên.                                      D. Di - nhập gen.

Câu 92: Khi sống ở môi trường có khí hậu khô nóng, các loài cây thuộc nhóm thực vật nào sau đây có hô hấp

sáng?

- A. Thực vật                      và                      .  
B. Thực vật                      .  
C. Thực vật CAM.  
D. Thực vật                      .

Câu 93: Động vật nào dưới đây có hình thức hô hấp qua bề mặt cơ thể?

- A. Cá chép.                      B. Chim bồ câu.                      C. Giun đất.                      D. Châu chấu.

Câu 94: Nếu có một bazơ nitơ hiếm tham gia vào quá trình nhân đôi của một phân tử ADN thì có thể phát sinh đột biến dạng

- A. thay thế một cặp nuclêôtit.                      B. thêm một cặp nuclêôtit.  
C. mất một cặp nuclêôtit.                              D. đảo một cặp nuclêôtit.

Câu 95: Những động vật phát triển qua biến thái hoàn toàn là

- A. bọ ngựa, cào cào, tôm, cua.                      B. cánh cam, bọ rùa, bướm, ruồi.  
C. cá chép, gà, thỏ, khỉ.                                      D. châu chấu, ếch, muỗi.

Câu 96: Đặc điểm nào sau đây không thuộc sinh sản vô tính?

- A. Tạo ra số lượng lớn con cháu trong một thời gian ngắn.  
B. Con sinh ra hoàn toàn giống nhau và giống cơ thể mẹ ban đầu.  
C. Cá thể mới tạo ra rất đa dạng về các đặc điểm thích nghi.  
D. Các cá thể con thích nghi tốt với môi trường sống ổn định.

## Đề thi thử THPT Quốc gia 2020 môn Sinh có đáp án mã đề 219

Câu 97: Ví dụ nào sau đây là ví dụ cơ quan tương đồng?

- A. Đuôi cá mập và đuôi cá voi.                      B. Vòi voi và vòi bạch tuộc.  
C. Ngà voi và sừng tê giác.                          D. Cánh dơi và tay người.

Câu 98: Dạng đột biến nhiễm sắc thể nào làm tăng hoặc giảm cường độ biểu hiện tính trạng?

- A. Lặp đoạn.                      B. Chuyển đoạn.                      C. Mất đoạn.                      D. Đảo đoạn.

Câu 99: Khi nói về hoạt động của operon Lac ở vi khuẩn E. coli, phát biểu nào sau đây sai?

- A. Nếu xảy ra đột biến ở giữa gen cấu trúc Z thì có thể làm cho prôtêin do gen này quy định bị thay đổi cấu trúc.  
B. Nếu xảy ra đột biến ở gen điều hòa R làm cho gen này không được phiên mã thì các gen cấu trúc Z, Y, A cũng không được phiên mã.  
C. Khi prôtêin ức chế liên kết với vùng vận hành thì các gen cấu trúc Z, Y, A không được phiên mã.  
D. Gen điều hòa R không thuộc operon, có chức năng mã hóa prôtêin ức chế.

Câu 100: Một quần thể có tỉ lệ phân bố kiểu gen 0,81 AA : 0,18 Aa : 0,01 aa. Tần số tương đối của các alen A và a trong quần thể này lần lượt là

- A. 0,3 và 0,7.                      B. 0,9 và 0,1.                      C. 0,7 và 0,3.                      D. 0,4 và 0,6.

Câu 101: Nếu tuyến yên sản sinh ra quá ít hoặc quá nhiều hoocmôn sinh trưởng ở giai đoạn trẻ em sẽ dẫn đến hậu quả

- A. các đặc điểm sinh dục nữ kém phát triển.  
B. chậm lớn hoặc ngừng lớn, trí tuệ kém.  
C. người bé nhỏ hoặc không lồ.  
D. các đặc điểm sinh dục nam kém phát triển.

Câu 102: Phép lai giữa hai cá thể ruồi giấm có kiểu gen  $x$  cho F1 có kiểu hình lặn về cả ba tính trạng chiếm 4,0625%. Biết gen A quy định thân xám trội hoàn toàn so với gen a quy định thân đen, gen B quy định cánh dài trội hoàn toàn so với gen b quy định cánh ngắn, gen D quy định mắt đỏ trội hoàn toàn so với gen d quy định mắt trắng, không có đột biến xảy ra. Tần số hoán vị gen là

## Đề thi thử THPT Quốc gia 2020 môn Sinh có đáp án mã đề 219

- A. 30%.                      B. 40%.                      C. 20%.                      D. 35%.

Câu 103: Theo thuyết tiến hóa hiện đại, có bao nhiêu phát biểu sau đây đúng?

- I. Chọn lọc tự nhiên tác động trực tiếp lên kiểu hình và gián tiếp làm biến đổi tần số kiểu gen, qua đó làm biến đổi tần số alen của quần thể.
- II. Di nhập gen làm thay đổi tần số alen và thành phần kiểu theo hướng xác định.
- III. Đột biến gen cung cấp nguyên liệu sơ cấp và thứ cấp cho tiến hóa.
- IV. Yếu tố ngẫu nhiên và di nhập gen làm giảm đa dạng vốn gen của quần thể.

- A. 1.                      B. 3.                      C. 4.                      D. 2.

Câu 104: Ở một quần thể xét 1 gen có 2 alen: cánh dài là trội hoàn toàn so với cánh ngắn. Sau khi trải qua 3 thế hệ tự phối, tỉ lệ của thể dị hợp trong quần thể bằng 8%. Biết rằng ở thế hệ xuất phát, quần thể có 20% số cá thể đồng hợp trội. Hãy cho biết trước khi xảy ra quá trình tự phối, tỉ lệ kiểu hình của quần thể trên là bao nhiêu?

- A. 64% cánh dài : 36% cánh ngắn.                      B. 84% cánh dài : 16% cánh ngắn.  
C. 36% cánh dài : 64% cánh ngắn.                      D. 16% cánh dài : 84% cánh ngắn.

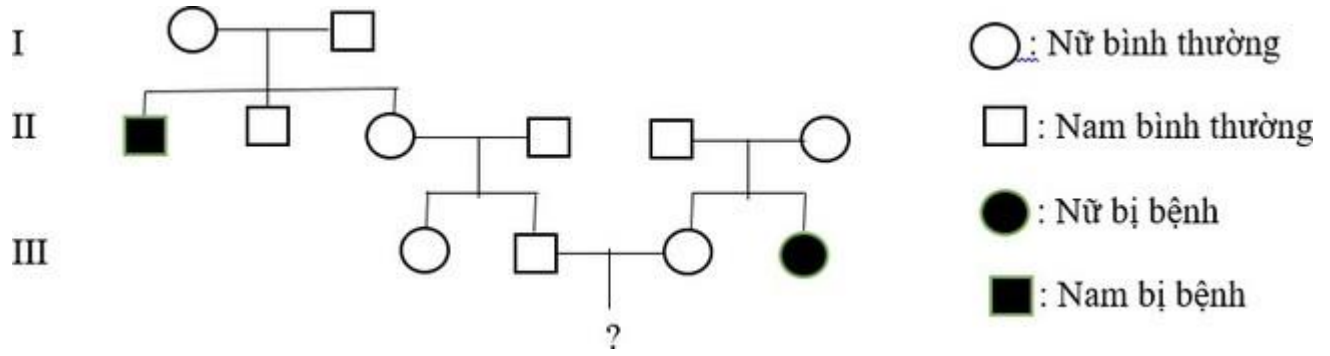
Câu 105: Cho các thành tựu:

- I. Tạo chủng vi khuẩn E. coli sản xuất insulin của người.
- II. Tạo giống dâu tằm tam bội có năng suất tăng cao hơn so với dạng lưỡng bội bình thường.
- III. Tạo giống bông và giống đậu tương mang gen kháng thuốc diệt cỏ của thuốc lá cảnh Petunia.
- IV. Tạo giống dưa hấu tam bội không có hạt, hàm lượng đường cao. Những thành tựu đạt được do ứng dụng kỹ thuật di truyền là

- A. III và IV.                      B. I và IV.                      C. I và II.                      D. I và III.

Câu 106: Cho sơ đồ phả hệ mô tả sự di truyền một bệnh ở người do một trong hai alen của một gen quy định, alen trội là trội hoàn toàn.

Đề thi thử THPT Quốc gia 2020 môn Sinh có đáp án mã đề 219



Biết rằng không xảy ra đột biến và bố của người đàn ông ở thế hệ thứ III không mang alen gây bệnh. Trong các kết luận sau đây, có bao nhiêu kết luận đúng?

- I. Gen gây bệnh là gen lặn nằm trên nhiễm sắc thể thường quy định.
  - II. Xác suất người con đầu lòng của cặp vợ chồng ở thế hệ thứ III bị bệnh là  $1/18$ .
  - III. Kiểu gen của người đàn ông ở thế hệ thứ III có thể là đồng hợp trội hoặc dị hợp.
  - IV. Xác suất người con của cặp vợ chồng ở thế hệ thứ III không mang gen bệnh là  $10/18$ .
- A. 2.            B. 4.            C. 3.            D. 1.

Câu 107: Ở bí ngô, kiểu gen A-bb và aaB- quy định quả tròn, kiểu gen A- B- quy định quả dẹt, kiểu gen aabb quy định quả dài. Cho cây bí quả dẹt dị hợp tử hai cặp gen lai với cây bí quả dài, đời F1 thu được tổng số 160 quả gồm 3 loại kiểu hình. Tính theo lý thuyết, số quả dài ở F1 là

- A. 75.            B. 105.            C. 54.            D. 40.

Câu 108: Ở một loài thực vật, khi cho cây quả đỏ lai với cây quả vàng thuần chủng thu được F1 toàn cây quả đỏ. Cho các cây F1 giao phấn với nhau thu được F2 với tỉ lệ 56,25% cây quả đỏ : 43,75% cây quả vàng. Biết không xảy ra đột biến. Theo lý thuyết, có bao nhiêu phát biểu sau đây đúng?

- I. Cho cây quả đỏ F1 giao phấn với 1 trong số các cây quả đỏ F2 có thể thu được tỉ lệ kiểu hình ở đời con là 3 cây quả đỏ : 1 cây quả vàng.
  - II. Ở F2 có 5 kiểu gen quy định cây quả đỏ.
  - III. Cho 1 cây quả đỏ F2 giao phấn với 1 cây quả vàng F2 có thể thu được F3 có tỉ lệ 3 cây quả đỏ : 5 cây quả vàng.
  - IV. Trong số cây quả đỏ ở F2 cây quả đỏ không thuần chủng chiếm  $8/9$ .
- A. 4.            B. 3.            C. 2.            D. 1.

## Đề thi thử THPT Quốc gia 2020 môn Sinh có đáp án mã đề 219

Câu 109: Cây trên cạn ngập úng lâu ngày có thể bị chết do nguyên nhân nào sau đây?

- A. Quá trình hấp thụ khoáng diễn ra mạnh mẽ, cây bị ngộ độc.
- B. Cây hấp thụ được quá nhiều nước.
- C. Cây không hút được nước dẫn đến mất cân bằng nước trong cây.
- D. Hồ hấp hiệu khí của rễ diễn ra mạnh mẽ.

Câu 110: Ở người, gen quy định màu mắt có 2 alen (A và a), gen quy định nhóm máu có 3 alen (IA, IB, Io). Cho biết các gen nằm trên các cặp nhiễm sắc thể thường khác nhau. Số kiểu gen tối đa có thể được tạo ra từ 2 gen nói trên ở trong quần thể người là

- A. 6.
- B. 30.
- C. 18.
- D. 21.

Câu 111: Cho phép lai (P):  $x \times x$ . Biết rằng: 10% số tế bào sinh tinh có cặp nhiễm sắc thể mang cặp gen Aa không phân li trong giảm phân I, giảm phân II diễn ra bình thường, các cặp nhiễm sắc thể khác giảm phân bình thường. Có 2% số tế bào sinh trứng có cặp nhiễm sắc thể mang cặp gen Bb không phân li trong giảm phân I, giảm phân II diễn ra bình thường, các cặp nhiễm sắc thể khác giảm phân bình thường. Các giao tử có sức sống và khả năng thụ tinh ngang nhau. Cho các phát biểu về đời con:

- I. Có tối đa 40 loại kiểu gen đột biến lệch bội về cả 2 cặp nhiễm sắc thể nói trên.
  - II. Hợp tử đột biến dạng thể ba chiếm tỉ lệ 5,8%.
  - III. Hợp tử AAaBb chiếm tỉ lệ 1,225%.
  - IV. Trong các hợp tử bình thường, hợp tử aabb chiếm tỉ lệ 5,5125%. Số phát biểu đúng là
- A. 3.
  - B. 1.
  - C. 2.
  - D. 4.

Câu 112: Một loài thực vật giao phấn ngẫu nhiên có bộ nhiễm sắc thể lưỡng bội  $2n = 6$ . Xét 3 cặp gen A, a; B, b; D, d nằm trên 3 cặp nhiễm sắc thể, mỗi gen quy định một tính trạng và các alen trội là trội hoàn toàn. Giả sử do đột biến, trong loài đã xuất hiện các dạng thể ba tương ứng với các cặp nhiễm sắc thể và các thể ba này đều có sức sống và khả năng sinh sản. Cho biết không xảy ra các dạng đột biến khác. Ở loài này, theo lý thuyết, có bao nhiêu phát biểu sau đây đúng?

- I. Các thể ba có tối đa 108 kiểu gen.
- II. Các cây bình thường có tối đa 27 kiểu gen.
- III. Có tối đa 172 loại kiểu gen.



## Đề thi thử THPT Quốc gia 2020 môn Sinh có đáp án mã đề 219

IV. Các cây con sinh ra có tối đa 8 loại kiểu hình.

A. 2.                    B. 4.                    C. 3.                    D. 1.

Câu 113: Khi nói về hệ tuần hoàn ở động vật, có bao nhiêu phát biểu sau đây đúng?

I. Tất cả các động vật không xương sống đều có hệ tuần hoàn hở.

II. Vận tốc máu cao nhất ở động mạch chủ và thấp nhất ở tĩnh mạch chủ.

III. Trong hệ tuần hoàn kép, máu trong động mạch luôn giàu O<sub>2</sub> hơn máu trong tĩnh mạch.

IV. Ở người, huyết áp cao nhất ở động mạch chủ, thấp nhất ở tĩnh mạch chủ.

A. 4.                    B. 2.                    C. 3.                    D. 1.

Câu 114: Ở một loài thực vật, tính trạng hình dạng quả do hai cặp gen không alen phân li độc lập cùng quy định, trong đó: A-B-: quả dẹt; A-bb và aaB-: quả tròn; aabb: quả dài. Tính trạng màu sắc hoa do một gen có 2 alen quy định, alen D quy định hoa đỏ trội hoàn toàn so với alen d quy định hoa trắng. Cho cây quả dẹt, hoa đỏ (P) tự thụ phấn, thu được F<sub>1</sub> có kiểu hình phân li theo tỉ lệ 6 cây quả dẹt, hoa đỏ : 5 cây quả tròn, hoa đỏ : 3 cây quả dẹt, hoa trắng : 1 cây quả tròn, hoa trắng : 1 cây quả dài, hoa đỏ. Cho các cây quả dẹt, hoa đỏ ở F<sub>1</sub> đem nuôi cấy hạt phấn sau đó lưỡng bội hóa tạo thành các dòng lưỡng bội thuần chủng sẽ thu được tối đa số dòng thuần là

A. 6.                    B. 8.                    C. 16.                    D. 4.

Câu 115: Ở một loài thực vật, màu sắc hoa do một gen có 2 alen quy định, alen A quy định hoa đỏ trội hoàn toàn so với alen a quy định hoa trắng; chiều cao cây do hai cặp gen B,b và D,d cùng quy định. Cho cây (P) thân cao, hoa đỏ dị hợp về cả ba cặp gen lai với cây đồng hợp lặn về cả ba cặp gen trên, thu được đời con gồm: 140 cây thân cao, hoa đỏ; 360 cây thân cao, hoa trắng; 640 cây thân thấp, hoa trắng; 860 cây thân thấp, hoa đỏ. Trong các phát biểu sau đây có bao nhiêu phát biểu đúng?

I. Tính trạng màu sắc hoa và tính trạng chiều cao cây tuân theo quy luật di truyền liên kết hoàn toàn

II. Kiểu gen của cây (P) có thể là .

III. Đã xảy ra hoán vị gen ở cây (P) với tần số 28%.

IV. Tỉ lệ cây thân cao, hoa đỏ dị hợp cả 3 cặp gen ở đời con là 7%.

A. 4.                    B. 2.                    C. 3.                    D. 1.

## Đề thi thử THPT Quốc gia 2020 môn Sinh có đáp án mã đề 219

Câu 116: Cho phép lai . Biết mỗi cặp tính trạng do một cặp gen quy định và di truyền trội hoàn toàn, tần số hoán vị gen giữa A và B là 20%, giữa D và E không có hoán vị gen. Theo lý thuyết, có bao nhiêu nhận định đúng trong các nhận định sau?

I. Tỷ lệ cá thể con mang A, B và có cặp nhiễm sắc thể giới tính là là 7,5%.

II. Giao tử AB chiếm 10%

III. Cơ thể cái giảm phân cho tối đa 8 loại giao tử

IV. Tỷ lệ cá thể con có kiểu hình đồng lặn là 2,5%.

A. 1.                      B. 3.                      C. 4.                      D. 2.

Câu 117: Gen A có chiều dài 153 nm và có 1169 liên kết hidro bị đột biến thành gen a. Cặp gen Aa tự nhân đôi 2 lần liên tiếp tạo ra các gen. Trong hai lần nhân đôi môi trường nội bào đã cung cấp 1083 nucleôtit loại A và 1617 nucleôtit loại G. Dạng đột biến xảy ra với gen A là

A. thay thế một cặp A - T bằng một cặp G - X

B. mất một cặp G - X.

C. mất một cặp A - T.

D. thay thế một cặp G - X bằng một cặp A - T.

Câu 118: Khi nói về quang hợp ở thực vật, có bao nhiêu phát biểu đúng trong các phát biểu sau?

I. Thực vật có năng suất thấp hơn thực vật .

II. Khí khổng của các loài thực vật CAM đóng vào ban đêm và mở vào ban ngày.

III. Quá trình quang phân li nước diễn ra trong xoang của tilacôit.

IV. Thực vật có 2 lần cố định CO<sub>2</sub> trong pha tối.

A. 4.                      B. 3.                      C. 2.                      D. 1.

Câu 119: Trong trường hợp giảm phân và thụ tinh bình thường, một gen quy định một tính trạng và gen trội là trội hoàn toàn. Tính theo lý thuyết, phép lai AaBbDdHh x AaBbDdHh cho đời con có kiểu hình chỉ mang một tính trạng lặn chiếm tỉ lệ là

Đề thi thử THPT Quốc gia 2020 môn Sinh có đáp án mã đề 219

- A. 81/256.            B. 27/256.            C. 9/64.            D. 27/64.

Câu 120: Trong quá trình giảm phân ở một cơ thể có kiểu gen            đã xảy ra hoán vị gen giữa các alen D và

d với tần số 20%. Cho biết không xảy ra đột biến, tính theo lý thuyết, tỉ lệ giao tử            được tạo ra từ cơ thể này là

- A. 10,0%.            B. 2,5%.            C. 5,0%.            D. 7,5%.

## Đề thi thử THPT Quốc gia 2020 môn Sinh có đáp án mã đề 219

### **Phần 2: Đáp án**

<b>Câu hỏi</b>	<b>Đáp Án</b>	<b>Câu Hỏi</b>	<b>Đáp Án</b>	<b>Câu Hỏi</b>	<b>Đáp Án</b>	<b>Câu Hỏi</b>	<b>Đáp Án</b>
81	A	91	A	101	C	111	C
82	C	92	B	102	D	112	C
83	C	93	C	103	A	113	D
84	A	94	A	104	B	114	D
85	C	95	B	105	D	115	B
86	A	96	C	106	B	116	D
87	B	97	D	107	D	117	A
88	D	98	A	108	B	118	D
89	B	99	B	109	C	119	D
90	A	100	B	110	C	120	A

Trên đây là bộ [đề thi thử THPT Quốc gia 2020 môn Sinh](#) có đáp án Mã đề 219 của Sở GD&ĐT Vĩnh Phúc mã đề 220 giúp các em ôn tập lại các kiến thức đã học và chuẩn bị cho kì kiểm tra THPT sắp tới.