

Đáp án đề thi môn Vật lí mã đề 208 THPT Quốc Gia năm 2017

Họ, tên thí sinh:

Mã đề thi 208

Số báo danh:

Câu 1. Đặt điện áp xoay chiều $u = U\sqrt{2}\cos\omega t$ ($\omega > 0$) vào hai đầu cuộn cảm thuần có độ tự cảm L . Cảm kháng của cuộn cảm này bằng

- A. $\frac{\omega}{L}$. B. $\frac{L}{\omega}$. C. $\frac{1}{\omega L}$. D. ωL .

Câu 2. Một con lắc lò xo đang dao động điều hòa. Lực kéo về tác dụng vào vật nhỏ của con lắc có độ lớn tỉ lệ thuận với

- A. biên độ dao động của con lắc. B. độ lớn vận tốc của vật.
C. độ lớn li độ của vật. D. chiều dài lò xo của con lắc.

Câu 3. Số nuclôn có trong hạt nhân $^{14}_6\text{C}$ là

- A. 8. B. 6. C. 20. D. 14.

Câu 4. Trong sóng cơ, tốc độ truyền sóng là

- A. tốc độ cực tiểu của các phần tử môi trường truyền sóng.
B. tốc độ cực đại của các phần tử môi trường truyền sóng.
C. tốc độ lan truyền dao động trong môi trường truyền sóng.
D. tốc độ chuyển động của các phần tử môi trường truyền sóng.

Câu 5. Một mạch dao động gồm cuộn cảm thuần có độ tự cảm L và tụ điện có điện dung C . Tần số dao động riêng của mạch là

- A. $\frac{1}{2\pi\sqrt{LC}}$. B. $\frac{2\pi}{\sqrt{LC}}$. C. $\frac{\sqrt{LC}}{2\pi}$. D. $2\pi\sqrt{LC}$.

Câu 6. Hiện tượng cầu vồng xuất hiện sau cơn mưa được giải thích chủ yếu dựa vào hiện tượng

- A. quang - phát quang. B. nhiễu xạ ánh sáng. C. giao thoa ánh sáng. D. tán sắc ánh sáng.

Câu 7. Hai nguồn sóng kết hợp là hai nguồn dao động cùng phương, cùng

- A. biên độ và có hiệu số pha thay đổi theo thời gian.
B. pha ban đầu nhưng khác tần số.
C. biên độ nhưng khác tần số.
D. tần số và có hiệu số pha không đổi theo thời gian.

Câu 8. Khi nói về dao động cơ tắt dần của một vật, phát biểu nào sau đây đúng?

- A. Gia tốc của vật luôn giảm dần theo thời gian.
B. Biên độ dao động giảm dần theo thời gian.
C. Vận tốc của vật luôn giảm dần theo thời gian.
D. Li độ của vật luôn giảm dần theo thời gian.

Câu 9. Lực hạt nhân còn được gọi là

- A. lực tương tác điện từ. B. lực tĩnh điện.
C. lực hấp dẫn. D. lực tương tác mạnh.

Câu 10. Một chất điểm có khối lượng m đang dao động điều hòa. Khi chất điểm có vận tốc v thì động năng của nó là

- A. $\frac{vm^2}{2}$. B. $\frac{mv^2}{2}$. C. vm^2 . D. mv^2 .

Câu 11. Cơ thể con người có thân nhiệt 37°C là một nguồn phát ra

- A. tia tử ngoại. B. tia hồng ngoại. C. tia Rơn-ghen. D. tia gamma.

Câu 12. Một chất huỳnh quang khi bị kích thích bởi chùm sáng đơn sắc thì phát ra ánh sáng màu lục. Chùm sáng kích thích có thể là chùm sáng

- A. màu đỏ. B. màu tím. C. màu cam. D. màu vàng.

Câu 13. Một người đang dùng điện thoại di động để thực hiện cuộc gọi. Lúc này điện thoại phát ra

- A. tia Rơn-ghen. B. tia tử ngoại. C. bức xạ gamma. D. sóng vô tuyến.

Câu 14. Đặt điện áp xoay chiều $u = U\sqrt{2}\cos\omega t$ ($U > 0$) vào hai đầu đoạn mạch có R, L, C mắc nối tiếp. Gọi Z và I lần lượt là tổng trở của đoạn mạch và cường độ dòng điện hiệu dụng trong đoạn mạch. Hệ thức nào sau đây đúng?

- A. $U = IZ$. B. $Z = I^2U$. C. $U = I^2Z$. D. $Z = UI$.

Câu 15. Một dòng điện chạy trong một đoạn mạch có cường độ $i = 4\cos(2\pi ft + \frac{\pi}{2})$ (A) ($f > 0$). Đại lượng f được gọi là

- A. tần số góc của dòng điện. B. pha ban đầu của dòng điện.
C. chu kì của dòng điện. D. tần số của dòng điện.

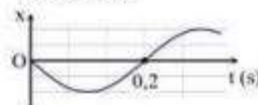
Câu 16. Theo thuyết lượng tử ánh sáng, ánh sáng được tạo thành bởi các hạt

- A. electron. B. neutron. C. proton. D. photon.

Câu 17. Biết cường độ âm chuẩn là 10^{-12} W/m². Khi cường độ âm tại một điểm là 10^{-4} W/m² thì mức cường độ âm tại điểm đó bằng

- A. 60 dB. B. 70 dB. C. 80 dB. D. 50 dB.

Câu 18. Một vật dao động điều hòa trên trục Ox. Hình bên là đồ thị biểu diễn sự phụ thuộc của li độ x vào thời gian t. Tần số góc của dao động là



- A. 10 rad/s. B. 5 rad/s. C. 5π rad/s. D. 10π rad/s.

Câu 19. Sóng điện từ và sóng âm khi truyền từ không khí vào thủy tinh thì tần số

- A. của sóng điện từ giảm, của sóng âm tăng. B. của cả hai sóng đều giảm.
C. của cả hai sóng đều không đổi. D. của sóng điện từ tăng, của sóng âm giảm.

Câu 20. Thanh sắt và thanh niken tách rời nhau được nung nóng đến cùng nhiệt độ 1200°C thì phát ra

- A. hai quang phổ vạch không giống nhau. B. hai quang phổ liên tục không giống nhau.
C. hai quang phổ vạch giống nhau. D. hai quang phổ liên tục giống nhau.

Câu 21. Hạt nhân $^{235}_{92}\text{U}$ có năng lượng liên kết 1784 MeV. Năng lượng liên kết riêng của hạt nhân này là

- A. 12,48 MeV/nuclôn. B. 19,39 MeV/nuclôn. C. 5,46 MeV/nuclôn. D. 7,59 MeV/nuclôn.

Câu 22. Xét nguyên tử hiđrô theo mẫu nguyên tử Bo. Gọi r_0 là bán kính Bo. Bán kính quỹ đạo dừng L có giá trị là

- A. $2r_0$. B. $9r_0$. C. $3r_0$. D. $4r_0$.

Câu 23. Một sóng điện từ có tần số 90 MHz, truyền trong không khí với tốc độ $3 \cdot 10^8$ m/s thì có bước sóng là

- A. 33,33 km. B. 3,333 m. C. 3,333 km. D. 33,33 m.

Câu 24. Điện năng được truyền từ một trạm phát điện đến nơi tiêu thụ bằng đường dây tải điện một pha. Biết công suất truyền đi không đổi và coi hệ số công suất của mạch điện bằng 1. Để công suất hao phí trên đường dây truyền tải giảm n lần ($n > 1$) thì phải điều chỉnh điện áp hiệu dụng ở trạm phát điện

- A. giảm đi \sqrt{n} lần. B. giảm đi n^2 lần. C. tăng lên n^2 lần. D. tăng lên \sqrt{n} lần.

Câu 25. Một vật dao động theo phương trình $x = 5\cos(5\pi t - \frac{\pi}{3})$ (cm) (t tính bằng s). Kể từ $t = 0$, thời điểm vật qua vị trí có li độ $x = -2,5$ cm lần thứ 2017 là

- A. 401,6 s. B. 403,5 s. C. 403,4 s. D. 401,3 s.

Câu 26. Trong thí nghiệm Y-âng về giao thoa với ánh sáng đơn sắc, khoảng cách giữa hai khe là 1,2 mm. Ban đầu, thí nghiệm được tiến hành trong không khí. Sau đó, tiến hành thí nghiệm trong nước có chiết suất $\frac{4}{3}$ đối với ánh sáng đơn sắc nói trên. Để khoảng vân trên màn quan sát không đổi so với ban đầu, người ta thay đổi khoảng cách giữa hai khe hẹp và giữ nguyên các điều kiện khác. Khoảng cách giữa hai khe lúc này bằng

- A. 0,6 mm. B. 0,9 mm. C. 1,2 mm. D. 1,6 mm.

Câu 27. Trong y học, người ta dùng một laze phát ra chùm sáng có bước sóng λ để "đốt" các mô mềm. Biết rằng để đốt được phần mô mềm có thể tích 4 mm^3 thì phần mô này cần hấp thụ hoàn toàn năng lượng của 3.10^{19} photon của chùm laze trên. Coi năng lượng trung bình để đốt hoàn toàn 1 mm^3 mô là $2,548 \text{ J}$. Lấy $h = 6,625.10^{-34} \text{ J.s}$; $c = 3.10^8 \text{ m/s}$. Giá trị của λ là

- A. 385 nm. B. 496 nm. C. 585 nm. D. 675 nm.

Câu 28. Chất phóng xạ pôlôni $^{210}_{84}\text{Po}$ phát ra tia α và biến đổi thành chì. Cho chu kỳ bán rã của pôlôni là 138 ngày. Ban đầu có một mẫu pôlôni nguyên chất, sau khoảng thời gian t thì tỉ số giữa khối lượng chì sinh ra và khối lượng pôlôni còn lại trong mẫu là 0,6. Coi khối lượng nguyên tử bằng số khối của hạt nhân của nguyên tử đó tính theo đơn vị u. Giá trị của t là

- A. 83 ngày. B. 95 ngày. C. 33 ngày. D. 105 ngày.

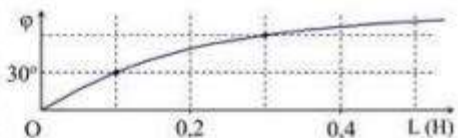
Câu 29. Tại một điểm có sóng điện từ truyền qua, cảm ứng từ biến thiên theo phương trình $B = B_0 \cos(2\pi.10^8 t + \frac{\pi}{3})$ ($B_0 > 0$, t tính bằng s). Kể từ lúc $t = 0$, thời điểm đầu tiên để cường độ điện trường tại điểm đó bằng 0 là

- A. $\frac{10^{-8}}{9}$ s. B. $\frac{10^{-8}}{12}$ s. C. $\frac{10^{-8}}{8}$ s. D. $\frac{10^{-8}}{6}$ s.

Câu 30. Cho phản ứng hạt nhân: $^7_3\text{Li} + ^1_1\text{H} \rightarrow ^4_2\text{He} + X$. Năng lượng tỏa ra khi tổng hợp được 1 mol heli theo phản ứng này là $5,2.10^{24} \text{ MeV}$. Lấy $N_A = 6,02.10^{23} \text{ mol}^{-1}$. Năng lượng tỏa ra của một phản ứng hạt nhân trên là

- A. 69,2 MeV. B. 34,6 MeV. C. 17,3 MeV. D. 51,9 MeV.

Câu 31. Đặt điện áp xoay chiều u có tần số góc $173,2 \text{ rad/s}$ vào hai đầu đoạn mạch mắc nối tiếp gồm điện trở R và cuộn cảm thuần có độ tự cảm L thay đổi được. Gọi i là cường độ dòng điện trong đoạn mạch, φ là độ lệch pha giữa u và i. Hình bên là đồ thị biểu diễn sự phụ thuộc của φ theo L. Giá trị của R là



- A. 15 Ω . B. 30 Ω . C. 15,7 Ω . D. 31,4 Ω .

Câu 32. Tiến hành thí nghiệm đo gia tốc trọng trường bằng con lắc đơn, một học sinh đo được chiều dài con lắc là 99 ± 1 (cm), chu kỳ dao động nhỏ của nó là $2,00 \pm 0,01$ (s). Lấy $\pi^2 = 9,87$ và bỏ qua sai số của số π . Gia tốc trọng trường đo học sinh đo được tại nơi làm thí nghiệm là

- A. $g = 9,7 \pm 0,1$ (m/s^2). B. $g = 9,8 \pm 0,1$ (m/s^2).
C. $g = 9,8 \pm 0,2$ (m/s^2). D. $g = 9,7 \pm 0,2$ (m/s^2).

Câu 33. Trong thí nghiệm Y-âng về giao thoa ánh sáng, hai khe được chiếu bằng ánh sáng trắng có bước sóng từ 380 nm đến 760 nm. Trên màn quan sát, tồn tại vị trí mà ở đó có đúng ba bức xạ cho vân sáng ứng với các bước sóng là 440 nm, 660 nm và λ . Giá trị của λ gần nhất với giá trị nào sau đây?

- A. 540 nm. B. 560 nm. C. 570 nm. D. 550 nm.

Câu 34. Một sợi dây đàn hồi dài 90 cm có một đầu cố định và một đầu tự do đang có sóng dừng. Kể cả đầu dây cố định, trên dây có 8 nút. Biết rằng khoảng thời gian giữa 6 lần liên tiếp sợi dây duỗi thẳng là 0,25 s. Tốc độ truyền sóng trên dây là

- A. 2,4 m/s. B. 2,6 m/s. C. 2,9 m/s. D. 1,2 m/s.

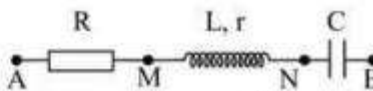
Câu 35. Một khung dây dẫn phẳng, dẹt có 200 vòng, mỗi vòng có diện tích 600 cm². Khung dây quay đều quanh trục nằm trong mặt phẳng khung, trong một từ trường đều có vector cảm ứng từ vuông góc với trục quay và có độ lớn $4,5 \cdot 10^{-2}$ T. Suất điện động e trong khung có tần số 50 Hz. Chọn gốc thời gian lúc pháp tuyến của mặt phẳng khung cùng hướng với vector cảm ứng từ. Biểu thức của e là

- A. $e = 119,9 \cos(100\pi t - \frac{\pi}{2})$ (V). B. $e = 169,6 \cos(100\pi t - \frac{\pi}{2})$ (V).
 C. $e = 169,6 \cos 100\pi t$ (V). D. $e = 119,9 \cos 100\pi t$ (V).

Câu 36. Ở một nơi trên Trái Đất, hai con lắc đơn có cùng khối lượng đang dao động điều hòa. Gọi ℓ_1, s_{01}, F_1 và ℓ_2, s_{02}, F_2 lần lượt là chiều dài, biên độ, độ lớn lực kéo về cực đại của con lắc thứ nhất và của con lắc thứ hai. Biết $3\ell_2 = 2\ell_1, 2s_{02} = 3s_{01}$. Tỉ số $\frac{F_1}{F_2}$ bằng

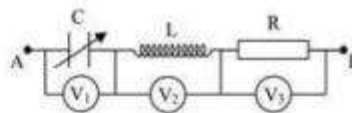
- A. $\frac{3}{2}$. B. $\frac{4}{9}$. C. $\frac{9}{4}$. D. $\frac{2}{3}$.

Câu 37. Đặt điện áp xoay chiều có giá trị hiệu dụng 100 V vào hai đầu đoạn mạch AB như hình bên thì dòng điện qua đoạn mạch có cường độ là $i = 2\sqrt{2} \cos \omega t$ (A). Biết điện áp hiệu dụng ở hai đầu AM, ở hai đầu MN và ở hai đầu NB lần lượt là 30 V, 30 V và 100 V. Công suất tiêu thụ của đoạn mạch AB là



- A. 100 W. B. 200 W. C. 220 W. D. 110 W.

Câu 38. Đặt điện áp xoay chiều $u = 100\sqrt{2} \cos(100\pi t + \frac{\pi}{3})$ (V) (t tính bằng s) vào hai đầu đoạn mạch gồm điện trở 100 Ω, cuộn cảm thuần có độ tự cảm $\frac{1}{\pi}$ H và tụ điện có điện dung C thay đổi



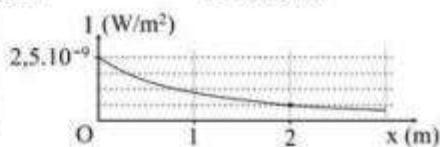
được (hình vẽ). V_1, V_2 và V_3 là các vôn kế xoay chiều có điện trở rất lớn. Điều chỉnh C để tổng số chỉ của ba vôn kế có giá trị cực đại, giá trị cực đại này là

- A. 361 V. B. 284 V. C. 248 V. D. 316 V.

Câu 39. Cho D_1, D_2 và D_3 là ba dao động điều hòa cùng phương, cùng tần số. Dao động tổng hợp của D_1 và D_2 có phương trình $x_{12} = 3\sqrt{3} \cos(\omega t + \frac{\pi}{2})$ (cm). Dao động tổng hợp của D_2 và D_3 có phương trình $x_{23} = 3 \cos \omega t$ (cm). Dao động D_1 ngược pha với dao động D_3 . Biên độ của dao động D_2 có giá trị nhỏ nhất là

- A. 3,7 cm. B. 2,7 cm. C. 2,6 cm. D. 3,6 cm.

Câu 40. Tại một điểm trên trục Ox có một nguồn âm điểm phát âm đẳng hướng ra môi trường. Hình vẽ bên là đồ thị biểu diễn sự phụ thuộc của cường độ âm I tại những điểm trên trục Ox theo tọa độ x. Cường độ âm chuẩn là $I_0 = 10^{-12}$ W/m². M là điểm trên trục Ox có tọa độ x = 4 m. Mức cường độ âm tại M có giá trị gần nhất với giá trị nào sau đây?



- A. 23 dB. B. 23,5 dB. C. 24,4 dB. D. 24 dB.

----- HẾT -----

Đáp án

1.D	2.C	3.D	4.C	5.A	6.D	7.D	8.B
9.D	10.B	11.B	12.B	13.D	14.A	15.D	16.D
17.C	18.C	19.C	20.D	21.D	22.D	23.B	24.D
25.C	26.B	27.C	28.B	29.B	30.C	31.B	32.C
33.D	34.A	35.B	36.B	37.D	38.D	39.C	40.C

Theo thông báo kỳ thi THPT Quốc Gia 2018 sẽ diễn ra vào các ngày 26, 27, 28/6. Ngay sau khi các thí sinh kết thúc buổi thi, chúng tôi sẽ cập nhật nhanh nhất và chính xác nhất Đề Thi - Đáp Án môn Vật lí. Bạn có thể xem tại đây:

[ĐỀ THI THPT QUỐC GIA 2018](#)