

Đề thi thử môn Lý trung học phổ thông chuyên đại học Vinh lần 1 – 2018

TRƯỜNG ĐẠI HỌC VINH
TRƯỜNG THPT CHUYÊN

(Đề thi có 04 trang)

ĐỀ THI THỬ THPT QUỐC GIA NĂM 2018 – LẦN 1

Bài thi: Khoa học tự nhiên; Môn: VẬT LÝ

Thời gian làm bài: 50 phút, không kể thời gian phát đề

Họ và tên thí sinh:.....Số báo danh

Mã đề thi 132

Lấy $g = 10 \text{ m/s}^2$, $\pi^2 \approx 10$. Khối lượng của electron $m = 9,1 \cdot 10^{-31} \text{ kg}$, $e = 1,6 \cdot 10^{-19} \text{ C}$.

Câu 1: Điều nào sau đây là **sai** khi nói về động cơ không đồng bộ ba pha?

- A. Từ trường quay trong động cơ là kết quả của việc sử dụng dòng điện xoay chiều một pha.
- B. Biến đổi điện năng thành năng lượng khác.
- C. Hoạt động dựa trên hiện tượng cảm ứng điện từ và sử dụng từ trường quay.
- D. Có hai bộ phận chính là roto và stato.

Câu 2: Trên bóng đèn sợi đốt ghi 220V - 60W. Bóng đèn này chịu được giá trị điện áp xoay chiều tối đa là

- A. 440 V.
- B. $110\sqrt{2}$ V.
- C. $220\sqrt{2}$ V.
- D. 220 V.

Câu 3: Biên độ dao động tổng hợp của hai dao động điều hòa cùng phương, cùng tần số có giá trị

- A. cực tiểu khi hai dao động thành phần lệch pha $\frac{\pi}{2}$.
- B. cực đại khi hai dao động thành phần cùng pha.

- C. bằng tổng biên độ của hai dao động thành phần.
- D. cực đại khi hai dao động thành phần ngược pha.

Câu 4: Quan sát những người thợ hàn điện, khi làm việc họ thường dùng mặt nạ có tấm kính để che mặt. Họ làm như vậy là để

- A. tránh làm cho da tiếp xúc trực tiếp với tia tử ngoại và chống lóa mắt.
- B. chống bức xạ nhiệt làm hỏng da mặt.
- C. chống hàm lượng lớn tia hồng ngoại tới mặt, chống lóa mắt.
- D. ngăn chặn tia X chiếu tới mắt làm hỏng mắt.

Câu 5: Theo định nghĩa, cường độ dòng điện không đổi được xác định theo công thức

- A. $I = U/R$.
- B. $I = \frac{E}{r + R}$.
- C. $I = q/t$.
- D. $I = q \cdot t$.

Câu 6: Chùm tia sáng ló ra khỏi lăng kính trong máy quang phổ trước đến thấu kính của buồng tối là

- A. một chùm tia hội tụ.
- B. một chùm tia phân kỳ.
- C. một chùm tia song song.
- D. nhiều chùm tia đơn sắc song song, khác phương.

Câu 7: Biết i , I , I_0 lần lượt là giá trị tức thời, giá trị hiệu dụng, giá trị cực đại của cường độ dòng điện xoay chiều đi qua một điện trở thuần R trong thời gian t ($t \gg T$, T là chu kỳ dao động của dòng điện xoay chiều). Nhiệt lượng tỏa ra trên điện trở được xác định theo công thức

- A. $Q = Ri^2t$.
- B. $Q = R \frac{I_0^2}{4} t$.
- C. $Q = R \frac{I^2}{2} t$.
- D. $Q = R \frac{I_0^2}{2} t$.

Câu 8: Một sóng cơ học có tần số f lan truyền trong môi trường vật chất đàn hồi với tốc độ v , khi đó bước sóng được tính theo công thức

- A. $\lambda = vf$.
- B. $\lambda = 2vf$.
- C. $\lambda = v/f$.
- D. $\lambda = 2v/f$.

Câu 9: Người ta phân biệt sóng siêu âm, hạ âm, âm thanh dựa vào

- A. tốc độ truyền của chúng khác nhau.
- B. biên độ dao động của chúng.
- C. bản chất vật lý của chúng khác nhau.
- D. khả năng cảm thụ âm của tai người.

Câu 10: Chu kỳ của dao động điện từ do mạch dao động (L, C) lí tưởng được xác định bằng công thức

- A. $T = 2\pi\sqrt{\frac{L}{C}}$.
- B. $T = 2\pi\sqrt{LC}$.
- C. $T = 2\pi\sqrt{\frac{C}{L}}$.
- D. $T = \frac{2\pi}{\sqrt{LC}}$.

Câu 11: Định luật Lenxơ dùng để xác định

- A. chiều của dòng điện cảm ứng.
- B. độ lớn của suất điện động cảm ứng.
- C. chiều của từ trường của dòng điện cảm ứng.
- D. cường độ của dòng điện cảm ứng.

Câu 12: Sóng vô tuyến

- A. là sóng dọc.
- B. có bản chất là sóng điện từ.
- C. không truyền được trong chân không.
- D. cùng bản chất với sóng âm.

Đề thi thử môn Lý trung học phổ thông chuyên đại học Vinh lần 1 – 2018

Câu 13: Một chất điểm dao động điều hòa với phương trình $x = A\cos(\omega t + \varphi)$, biểu thức vận tốc tức thời của chất điểm được xác định theo công thức

- A. $v = A\omega\cos(\omega t + \varphi)$.
B. $v = A\omega^2\sin(\omega t + \varphi)$.
C. $v = -A\omega\sin(\omega t + \varphi)$.
D. $v = -A\omega\cos(\omega t + \varphi)$.

Câu 14: Một vật nặng gắn vào lò xo có độ cứng $k = 20\text{ N/m}$, dao động với biên độ $A = 5\text{ cm}$. Khi vật cách vị trí cân bằng 4 cm , nó có động năng bằng

- A. $0,025\text{ J}$.
B. $0,041\text{ J}$.
C. $0,0016\text{ J}$.
D. $0,009\text{ J}$.

Câu 15: Một con lắc đơn có độ dài bằng ℓ . Trong khoảng thời gian Δt nó thực hiện 12 dao động. Khi giảm độ dài của nó bớt 21 cm , trong cùng khoảng thời gian Δt như trên, con lắc thực hiện 16 dao động. Độ dài ban đầu của con lắc là

- A. 40 cm .
B. 50 cm .
C. 48 cm .
D. 60 cm .

Câu 16: Chọn đáp án sai. Sau khi ngắt một tụ điện phẳng ra khỏi nguồn điện rồi tịnh tiến hai bản để khoảng cách giữa chúng giảm thì

- A. điện tích trên hai bản tụ không đổi.
B. hiệu điện thế giữa hai bản tụ giảm.
C. điện dung của tụ tăng.
D. năng lượng điện trường trong tụ tăng.

Câu 17: Một sóng truyền trên sợi dây đàn hồi rất dài với tần số 500 Hz , người ta thấy khoảng cách giữa hai điểm gần nhau nhất dao động cùng pha là 80 cm . Tốc độ truyền sóng trên dây là

- A. $v = 400\text{ m/s}$.
B. $v = 16\text{ m/s}$.
C. $v = 6,25\text{ m/s}$.
D. $v = 400\text{ cm/s}$.

Câu 18: Trong thí nghiệm Iâng về giao thoa ánh sáng, người ta đo được khoảng cách giữa vân sáng bậc hai và vân sáng bậc năm cùng một phía vân trung tâm là 3 mm . Số vân sáng quan sát được trên vùng giao thoa MN có bề rộng 11 mm (M ở trên vân trung tâm) là

- A. 11.
B. 10.
C. 12.
D. 9.

Câu 19: Cho ba tụ điện $C_1 = 3\text{ }\mu\text{F}$, $C_2 = 6\text{ }\mu\text{F}$, $C_3 = 9\text{ }\mu\text{F}$. Biết C_1 nối tiếp C_2 và bộ này mắc song song với C_3 . Điện dung tương đương của bộ tụ bằng

- A. $4,5\text{ }\mu\text{F}$.
B. $11\text{ }\mu\text{F}$.
C. $12\text{ }\mu\text{F}$.
D. $18\text{ }\mu\text{F}$.

Câu 20: Một chất điểm dao động điều hòa với phương trình $x = 5\cos(6\pi t + \frac{\pi}{2})$ (cm). Trong mỗi giây chất điểm thực hiện được

- A. 3 dao động toàn phần và có tốc độ cực đại là $30\pi\text{ cm/s}$.
B. 6 dao động toàn phần và đi được quãng đường 120 cm .
C. 3 dao động toàn phần và có tốc độ cực đại là 30 cm/s .
D. 6 dao động toàn phần và đi được quãng đường 60 cm .

Câu 21: Một chất điểm dao động điều hòa với phương trình $x = a\sqrt{3}\cos\omega t + a\sin\omega t$. Biên độ và pha ban đầu của dao động lần lượt là

- A. $2a$ và $-\frac{\pi}{6}$.
B. $a\sqrt{3}$ và $\frac{\pi}{2}$.
C. $2a$ và $\frac{\pi}{3}$.
D. a và $-\frac{\pi}{6}$.

Câu 22: Dao động điện từ trong mạch LC lí tưởng, khi điện áp giữa hai đầu cuộn cảm bằng $1,2\text{ mV}$ thì cường độ dòng điện trong mạch bằng $1,8\text{ mA}$; khi điện áp giữa hai đầu cuộn cảm bằng $0,9\text{ mV}$ thì cường độ dòng điện trong mạch bằng $2,4\text{ mA}$. Biết $L = 16\text{ }\mu\text{H}$, điện dung của tụ điện C bằng

- A. $60\text{ }\mu\text{F}$.
B. $64\text{ }\mu\text{F}$.
C. $72\text{ }\mu\text{F}$.
D. $48\text{ }\mu\text{F}$.

Câu 23: Một electron bay vào một từ trường đều có cảm ứng từ $B = 5 \cdot 10^{-2}\text{ T}$, với vận tốc $v = 10^8\text{ m/s}$ theo phương vuông góc với đường cảm ứng từ. Bán kính quỹ đạo của electron trong từ trường là

- A. $1,1375\text{ cm}$.
B. $11,375\text{ cm}$.
C. $4,55\text{ cm}$.
D. $45,5\text{ cm}$.

Câu 24: Mạch điện một chiều gồm nguồn điện có $E = 12\text{ V}$, $r = 0,1\text{ }\Omega$. Mạch ngoài gồm $R_1 = 1,1\text{ }\Omega$ và biến trở R_2 mắc nối tiếp. Điều chỉnh R_2 để công suất tiêu thụ trên R_2 đạt cực đại, khi đó điện trở R_2 bằng

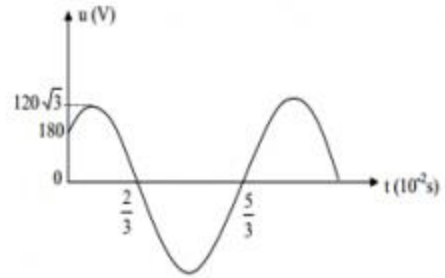
- A. $1,2\text{ }\Omega$.
B. $4\text{ }\Omega$.
C. $1,1\text{ }\Omega$.
D. $0,1\text{ }\Omega$.

Câu 25: Một nguồn âm đặt tại O trong môi trường đẳng hướng. Hai điểm M và N trong môi trường tạo với O thành một tam giác đều. Mức cường độ âm tại M và N đều bằng $14,75\text{ dB}$. Mức cường độ âm lớn nhất mà một máy thu được khi đặt tại một điểm trên đoạn MN bằng

- A. 18 dB .
B. $16,8\text{ dB}$.
C. 16 dB .
D. $18,5\text{ dB}$.

Đề thi thử môn Lý trung học phổ thông chuyên đại học Vinh lần 1 – 2018

Câu 26: Một điện áp xoay chiều biến đổi theo thời gian theo hàm số cosin được biểu diễn như hình vẽ bên. Đặt điện áp này vào hai đầu đoạn mạch gồm tụ C ghép nối tiếp với điện trở R, biết $C = \frac{10^{-3}}{2\pi}$ F và khi đó $Z_C = R$. Biểu thức cường độ dòng điện tức thời trong mạch là



A. $i = 3\sqrt{6}\cos\left(100\pi t + \frac{\pi}{12}\right)$ (A).

B. $i = 3\sqrt{6}\cos\left(100\pi t - \frac{\pi}{12}\right)$ (A).

C. $i = 3\sqrt{6}\cos\left(200\pi t - \frac{\pi}{4}\right)$ (A).

D. $i = 3\sqrt{6}\cos\left(200\pi t + \frac{\pi}{4}\right)$ (A).

Câu 27: Mạch chọn sóng của một máy thu vô tuyến điện gồm cuộn cảm thuần có độ tự cảm $4 \mu\text{H}$, tụ điện có điện dung 20 nF . Để mạch này bắt được sóng điện từ có bước sóng 120 m , người ta mắc thêm vào mạch một tụ điện khác có điện dung là C_0 . Hoi tụ này mắc với tụ C như thế nào và có giá trị bằng bao nhiêu?

A. Mắc song song và $C_0 = 0,25 \text{ nF}$.

B. Mắc nối tiếp và $C_0 = 0,25 \text{ nF}$.

C. Mắc nối tiếp và $C_0 = 1,07 \text{ nF}$.

D. Mắc song song và $C_0 = 1,07 \text{ nF}$.

Câu 28: Một lăng kính có góc chiết quang $A = 60^\circ$, chiết suất $n = \sqrt{3}$ đặt trong không khí. Chiếu một tia sáng đơn sắc vào mặt bên thứ nhất, tia ló truyền ra ở mặt bên thứ hai của lăng kính với góc lệch cực tiểu. Góc khúc xạ ở mặt bên thứ nhất có giá trị là

A. 90° .

B. 30° .

C. 45° .

D. 60° .

Câu 29: Một con lắc lò xo treo thẳng đứng dao động điều hoà với phương trình $x = A\cos\omega t$ (cm). Trong quá trình dao động của quả cầu, tỉ số giữa lực đàn hồi cực đại của lò xo và lực hồi phục cực đại là $1,5$. Tỉ số giữa thời gian lò xo giãn và lò xo nén trong một chu kỳ bằng

A. $0,5$.

B. $1,5$.

C. 3 .

D. 2 .

Câu 30: Ở mặt thoáng của một chất lỏng có hai nguồn sóng kết hợp A và B dao động theo phương thẳng đứng với phương trình $u_A = u_B = 12\cos(10\pi t)$ (cm) (t tính bằng s), vận tốc truyền sóng $v = 3 \text{ m/s}$. Cố định nguồn A và tịnh tiến nguồn B (ra xa A) trên đường thẳng qua AB một đoạn 10 cm thì tại vị trí trung điểm O ban đầu của đoạn AB sẽ dao động với tốc độ cực đại là

A. $60\pi\sqrt{2} \text{ cm/s}$.

B. $120\pi \text{ cm/s}$.

C. $120\pi\sqrt{3} \text{ cm/s}$.

D. $60\pi\sqrt{3} \text{ cm/s}$.

Câu 31: Một trạm phát điện truyền đi với công suất 100 kW , điện trở đường dây tải điện là 8Ω . Điện áp ở hai đầu trạm là 1000 V . Nối hai cực của trạm với một biến thế có tỉ số vòng dây cuộn sơ cấp và cuộn thứ cấp $\frac{N_1}{N_2} = 0,1$. Cho rằng hao phí trong máy biến áp không đáng kể, hệ số công suất máy biến áp bằng 1 . Hiệu suất

tải điện của trạm khi có máy biến áp là

A. 99% .

B. 90% .

C. 92% .

D. $99,2\%$

Câu 32: Một nguồn sáng điểm nằm cách đều hai khe Yâng và phát ra đồng thời hai ánh sáng đơn sắc có bước sóng λ_1 và λ_2 . Khoảng vân của ánh sáng đơn sắc λ_1 là 2 mm . Trong khoảng rộng $L = 3,2 \text{ cm}$ trên màn, đếm được 25 vạch sáng, trong đó có 5 vạch là kết quả trùng nhau của hai hệ vân; biết rằng hai trong năm vạch trùng nhau nằm ngoài cùng của khoảng L. Số vân sáng của ánh sáng λ_2 quan sát được trên màn là

A. 12 .

B. 8 .

C. 11 .

D. 10 .

Câu 33: Cho ba linh kiện gồm điện trở thuần $R = 60 \Omega$, cuộn cảm thuần L và tụ điện C. Lần lượt đặt điện áp xoay chiều có giá trị hiệu dụng U vào hai đầu đoạn mạch nối tiếp RL hoặc RC thì biểu thức cường độ dòng điện trong mạch lần lượt là $i_1 = \sqrt{2}\cos(100\pi t - \pi/12)$ (A) và $i_2 = \sqrt{2}\cos(100\pi t + 7\pi/12)$ (A). Nếu đặt điện áp trên vào hai đầu đoạn mạch RLC nối tiếp thì dòng điện trong mạch có biểu thức

A. $i = 2\sqrt{2}\cos(100\pi t + \pi/3)$ (A).

B. $i = 2\cos(100\pi t + \pi/3)$ (A).

C. $i = 2\cos(100\pi t + \pi/4)$ (A).

D. $i = 2\sqrt{2}\cos(100\pi t + \pi/4)$ (A).

Đề thi thử môn Lý trung học phổ thông chuyên đại học Vinh lần 1 – 2018

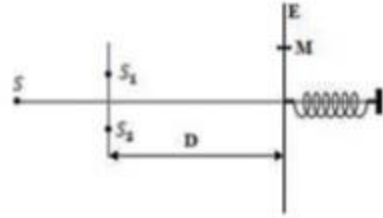
Câu 34: Vật sáng AB đặt vuông góc với trục chính, cách thấu kính hội tụ một đoạn 30 cm cho ảnh A_1B_1 là ảnh thật. Dời vật đến vị trí khác, ảnh của vật là ảnh ảo cách thấu kính 20 cm. Hai ảnh có cùng độ lớn. Tiêu cự của thấu kính là

- A. 20 cm. B. 30 cm. C. 10 cm. D. 15 cm.

Câu 35: Đặt tại hai đỉnh A và B của một tam giác vuông cân ABC ($AC = BC = 30$ cm) lần lượt các điện tích điểm $q_1 = 3 \cdot 10^{-7}$ C và q_2 . Cho biết hệ thống đặt trong không khí và cường độ điện trường tổng hợp tại đỉnh C có giá trị $E = 5 \cdot 10^4$ V/m. Điện tích q_2 có độ lớn là

- A. $6 \cdot 10^{-7}$ C. B. $4 \cdot 10^{-7}$ C. C. $1,33 \cdot 10^{-7}$ C. D. $2 \cdot 10^{-7}$ C.

Câu 36: Thí nghiệm giao thoa lưỡng với ánh sáng đơn sắc có bước sóng $0,6 \mu\text{m}$, khoảng cách giữa hai khe S_1, S_2 là 1 mm. Màn quan sát E gắn với một lò xo và có thể dao động điều hòa dọc theo trục đối xứng của hệ. Ban đầu màn E ở vị trí cân bằng là vị trí mà lò xo không biến dạng, lúc này khoảng cách từ mặt phẳng chứa hai khe đến màn quan sát E là $D = 2$ m. Truyền cho màn E vận tốc ban đầu hướng ra xa mặt phẳng chứa hai khe để màn dao động điều hòa theo phương ngang với biên độ $A = 40$ cm và chu kì $T = 2,4$ s. Tính thời gian ngắn nhất kể từ lúc màn E dao động đến khi điểm M trên màn cách vân trung tâm $5,4$ mm cho vân sáng lần thứ ba?



- A. 1,2 s. B. 1,4 s. C. 1,6 s. D. 1,8 s.

Câu 37: Một đoạn mạch AB gồm hai đoạn mạch AM và MB mắc nối tiếp. Đoạn mạch AM chỉ có biến trở R, đoạn mạch MB gồm tụ C mắc nối tiếp với cuộn dây không thuần cảm có độ tự cảm L, điện trở thuần r. Đặt vào AB một điện áp xoay chiều có giá trị hiệu dụng và tần số không đổi. Điều chỉnh R đến giá trị 80Ω thì công suất tiêu thụ trên biến trở đạt cực đại, đồng thời tổng trở của đoạn mạch AB là số nguyên và chia hết cho 40. Khi đó hệ số công suất của đoạn mạch MB có giá trị là

- A. 0,8. B. 0,25. C. 0,75. D. 0,125.

Câu 38: Cho hai vật nhỏ A và B có khối lượng bằng nhau và bằng 50 g. Hai vật được nối với nhau bằng một sợi dây dài 12 cm, nhẹ và không dẫn điện; vật B tích điện $q = 2 \cdot 10^{-6}$ C còn vật A không tích điện. Vật A được gắn vào lò xo nhẹ có độ cứng $k = 10$ N/m. Hệ được treo thẳng đứng trong điện trường đều có cường độ điện trường $E = 10^5$ V/m hướng thẳng đứng từ dưới lên. Ban đầu giữ vật A để hệ nằm yên, lò xo không biến dạng. Thả nhẹ vật A, khi vật B dừng lại lần đầu thì dây đứt. Khi vật A đi qua vị trí cân bằng mới lần thứ nhất thì khoảng cách giữa hai vật bằng

- A. 29,25 cm. B. 26,75 cm. C. 24,12 cm. D. 25,42 cm.

Câu 39: Dây đàn hồi AB dài 32 cm với đầu A cố định, đầu B nối với nguồn sóng. Bốn điểm M, N, P và Q trên dây lần lượt cách đều nhau khi dây duỗi thẳng (M gần A nhất, $MA = QB$). Khi trên dây xuất hiện sóng dừng hai đầu cố định thì quan sát thấy bốn điểm M, N, P, Q dao động với biên độ bằng nhau và bằng 5 cm, đồng thời trong khoảng giữa M và A không có bụng hay nút sóng. Tỷ số khoảng cách lớn nhất và nhỏ nhất giữa M và Q khi dây dao động là

- A. 12/11. B. 8/7. C. 13/12. D. 5/4.

Câu 40: Đặt điện áp xoay chiều có giá trị hiệu dụng không đổi $u = 120\sqrt{2} \cos(100\pi t)$ (V) vào đoạn mạch AB gồm đoạn AM chỉ chứa điện trở R, đoạn mạch MB chứa tụ điện có điện dung C thay đổi được mắc nối tiếp với một cuộn cảm thuần. Biết sau khi thay đổi C thì điện áp hiệu dụng hai đầu mạch MB tăng $\sqrt{2}$ lần và dòng điện tức thời trong mạch trước và sau khi thay đổi C lệch pha nhau một góc $5\pi/12$. Điện áp hiệu dụng hai đầu mạch AM khi chưa thay đổi C có giá trị bằng

- A. $60\sqrt{3}$ V. B. $60\sqrt{2}$ V. C. 120 V. D. 60 V.

----- HẾT -----

Đề thi thử môn Lý trung học phổ thông chuyên đại học Vinh lần 1 – 2018

Bên dưới là đáp án của đề thi, các em cùng tham khảo nhé.

TRƯỜNG ĐẠI HỌC VINH
TRƯỜNG THPT CHUYÊN

ĐỀ THI THỬ THPT QUỐC GIA NĂM 2018 – LẦN 1
Bài thi: Khoa học tự nhiên; Môn: VẬT LÝ
Thời gian làm bài 50 phút, không kể thời gian giao đề.

Mã đề thi 132

Họ, tên thí sinh:.....Số báo danh

Câu	Đáp án	Câu	Đáp án	Câu	Đáp án	Câu	Đáp án
1	A	11	A	21	A	31	D
2	C	12	B	22	B	32	B
3	B	13	C	23	A	33	D
4	A	14	D	24	A	34	A
5	C	15	C	25	C	35	B
6	D	16	D	26	A	36	B
7	D	17	A	27	C	37	D
8	C	18	C	28	B	38	B
9	D	19	B	29	D	39	C
10	B	20	A	30	C	40	A

CHÚC CÁC EM ÔN THI THÀNH CÔNG.